



ID-NEWS HÔTELS

Beaux rêves rive gauche

De Saint-Germain-des-Prés au jardin des Plantes en passant par la place d'Italie, trois hôtels réveillent leur quartier respectif. Auréolés de trois, quatre ou cinq étoiles, tous méritent que l'on s'y arrête pour leur parti pris en matière de design.

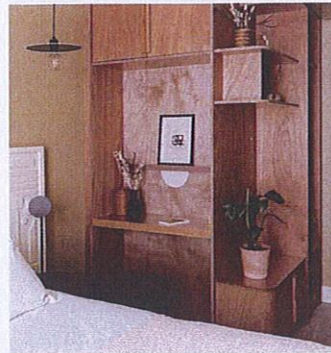
Par Nathalie Nort



© CHRISTOPHE COENON



© JÉRÔME GALLAND



© HERVÉ GOLITZA

Jardin de ville

Parce que Marion Mailaender sait tirer parti des anachronismes, elle seule pouvait transformer un vieux Mercure sans âme en hôtel-jardin graphique et funky. « *Le défi était de loger un peu de nature entre les interstices de la ville. Jouer le décalage, décloisonner au maximum, considérer les extérieurs inexploités tout en imposant une cohérence fonctionnelle* », commente l'architecte missionnée par l'entrepreneur Joris Bruneel pour réinventer en 4-étoiles ses 60 chambres près de la place d'Italie. Lignes modernistes, moquette fleurie William Morris, acier galvanisé Hay ou vintage Gae Aulenti, alcôves-pergolas et statues antiques, Peugeot 205 en guise de jardinière, étudiants de l'école Estienne voisine et artistes amis pour le coup de main... Du patio arboré au rooftop en passant par la pièce à vivre, ici l'été n'en finit plus de *chiller*.

—
ROSALIE.
8 bis, avenue de la Sœur-Rosalie, 75013 Paris.
Hotel-rosalie.com
Chambre à partir de 150 €.

Saison littéraire

L'adresse où vécut James Joyce à Paris tient lieu de prétexte. Par son vocabulaire Art déco contemporain dans lequel s'invitent la fine fleur des métiers d'art, ses finitions haute couture dorées sur tranche et son service 5 étoiles, ce cocon ouaté se rêve en nouveau jalon de la rive gauche. Un salon lumineux laqué de nymphéas hypnotiques, un autre langé de bois et de numéros de *La Nouvelle Revue française*, un bar aux accents jazz servant d'intro au restaurant Les Parisiens, tenu par Thibault Sombardier, expert ès bistrologie. En marge, dans les 47 chambres tirées à quatre épingles ou au bain turc griffé Codage (jadis un cabaret où débuta Léo Ferré), Didier Benderli (agence Kerylos Intérieurs) opère l'alchimie du confort, de la douceur et du luxe. Une pépite qui s'inscrit dans une hôtellerie parisienne à taille humaine voulue par la famille Chevalier.

—
PAVILLON FAUBOURG SAINT-GERMAIN.
5, rue du Pré-aux-Clercs, 75007 Paris.
Pavillon-faubourg-saint-germain.com
Chambre à partir de 350 €.

Inspiration Bauhaus

C'est l'adresse-refuge qui apaise tout en reflétant l'énergie du quartier. Éloïse Bosredon, l'architecte qui a dessiné le septième opus du groupe Orso (auquel appartiennent les hôtels Rochechouart, Wallace, Ami, Léopold...) l'a pensé comme un cabanon des villes, archi-structuré et confortable. On compte 44 chambres habillées d'un camaïeu de couleurs méditerranéennes, associé au veinage de l'okoumé, un bois rosé, qui coffre et couvre les murs, suit la courbe des arches, enveloppe et intègre penderie, bureau et climatisation (agencement Maison Roches). Pièce surprise : un hammam couronné de béton et de faïence *terracotta* permet de se délasser du marathon urbain. Bon esprit, le 3-étoiles met l'accent sur les petites attentions et le partage de ses bons plans et adresses à emporter.

—
HÔTEL ORPHÉE.
4, boulevard Saint-Marcel, 75005 Paris.
Hotelorphée.com
Chambre à partir de 129 €.

